



EXTRAIT

Projet associatif

DE L'ASSOCIATION

**RESILIENCE
OCCITANIE**

2019/2023

Le mot du Président

Avant de lancer la troisième édition du Projet Associatif 2019-2023, il importe à coup sûr de faire le point et d'embrasser du regard le long chemin que notre Association Résilience Occitanie (RESO) a su et a pu parcourir, en dépit de toutes les vicissitudes.

Il est aussi indispensable, dans un contexte général difficile, de repérer et d'étudier, du côté de l'horizon à atteindre et de l'avenir à assurer, les itinéraires judicieux qu'il convient de prendre pour poursuivre la marche en avant de l'Association, dans l'intérêt de tous. En effet, sont rappelés, avec ses caractéristiques d'association laïque et militante, son éthique, ses valeurs, son développement, la route déjà parcourue et le bilan qu'elle tire de ses projets associatifs initiaux.

Maintenant, ouverte sur l'avenir, elle doit, sans s'écarter de sa ligne de conduite et sans perdre de vue aucun de ses repères, prendre en compte tous les changements de notre société. Aussi dans ce monde qui évolue, en perpétuelle accélération et mutation, j'ai presque envie de vous dire *"l'inclusion est un concept qui s'inscrit dans l'innovation"*.

Ce partage des connaissances sur les événements, les situations, les actions à mener, apporte un éclairage différent, accorde et valorise la richesse de cette diversité, son côté novateur et créatif, l'opportunité de pensées et d'idées nouvelles pour faire "Ensemble, mieux et autrement".

Ainsi que le disait Saint-Exupéry : *"loin de me léser, ta différence m'enrichit"*. Nous sommes là au cœur d'un questionnement fondamental, pour fédérer les personnes grâce au dépassement de cette norme qui cloisonne, qui enferme une vision, qui sépare les individus par crainte, par méconnaissance et par préjugés. Des tentatives sont faites sur un plan législatif, mais dans la réalité, qu'en est-il ? N'oublions jamais que nous sommes là parce que ces personnes différentes existent et qu'elles méritent toute notre implication au quotidien. Notre obligation est de leur apporter des conditions de vie les meilleures possibles, un avenir le plus juste, le plus serein malgré toutes les incertitudes.

Soyons garants de leur bonheur tout au long de leur existence, la vie étant pleinement la vie jusqu'au bout de la vie. C'est à cette juste et noble tâche que je vous convie avec force et détermination à prendre part avec nous dans le respect de la laïcité, de la solidarité, des valeurs de notre République, fondement de notre éthique.

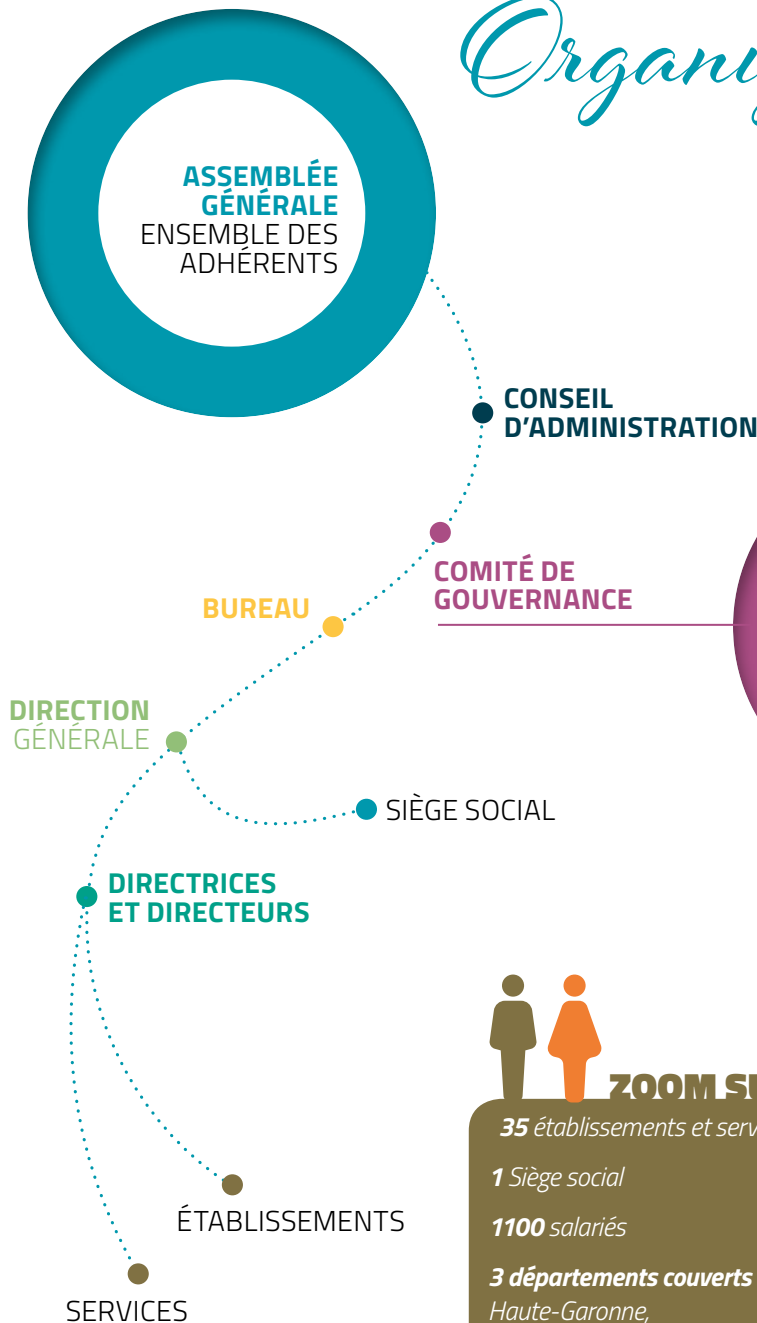
Pour conclure, je voudrais vous rappeler cette phrase de Victor HUGO : *"Ceux qui vivent sont ceux qui luttent"*.

Joseph REGAZZO
Président de RESO

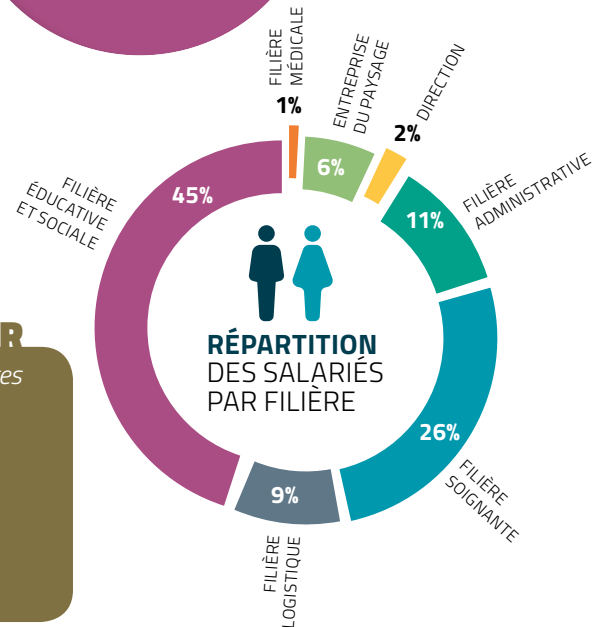
Organigramme

DE L'ASSOCIATION

L'association RESO est constituée d'un **Conseil d'Administration** composé de **24 Membres adhérents** élus par l'**Assemblée Générale**. Le **Conseil d'Administration** détermine les orientations stratégiques de l'association et élit le **Président de l'Association** ainsi que les membres du **Bureau**. Le **Comité de Gouvernance** et le **Bureau** assurent la gestion courante, à charge pour eux de rendre compte au **Conseil d'Administration**.



LE COMITÉ DE GOUVERNANCE
composé du Président,
de la Directrice Générale,
de deux Vice-Président,
du Trésorier et du
Secrétaire Général.



ZOOM SUR

35 établissements et services

1 Siège social

1100 salariés

3 départements couverts :

Haute-Garonne,

Tarn-et-Garonne, Ariège



4
ÉTABLISSEMENTS
11
SERVICES
CAPACITÉ
539

ÉTABLISSEMENTS SERVICES	CAPACITÉ	PUBLICS ACCUEILLIS	COORDONNÉES
IME des 36 Ponts	160	Enfants et jeunes de 6 à 20 ans : avec déficience intellectuelle / avec des troubles du spectre autistique (TSA)	TOULOUSE Tél. 05 61 14 89 20
SESSAD des 36 Ponts	49	Enfants et jeunes de 3 à 20 ans : avec déficience intellectuelle / avec TSA	
UEMA des 36 Ponts	7	Enfants de 3 à 6 ans avec TSA	
IME Paul Soulié	33	Enfants et jeunes adultes de 3 à 20 ans présentant une déficience intellectuelle avec ou sans troubles associés	MONTAUBAN Tél. 05 63 66 31 11 Tél. 05 63 66 47 13
SESSAD Paul Soulié	49	Enfants et jeunes adultes de 0 à 20 ans présentant une déficience intellectuelle avec ou sans troubles associés et des TSA	
UEMA Paul Soulié	7	Enfants de 3 à 6 ans présentant des TSA	
IME Confluences	27	Enfants et jeunes adultes de 3 à 20 ans présentant une déficience intellectuelle avec ou sans troubles associés et des TSA	MOISSAC Tél. 05 63 95 52 60
SESSAD Confluences	24	Enfants et jeunes adultes de 0 à 20 ans présentant une déficience intellectuelle avec ou sans troubles associés, des TSA et des troubles du caractère et du comportement (TCC)	
IME Portes de Garonne	81	Enfants et jeunes adultes de 0 à 20 ans présentant une déficience intellectuelle, des TSA	MARQUEFAVE Tél. 05 61 98 47 20
ITEP Portes de Garonne	28	Enfants et jeunes adultes de 0 à 20 ans présentant des difficultés psychologiques dont l'expression, notamment l'intensité des troubles du comportement, perturbe gravement la socialisation et l'accès aux apprentissages	
SESSAD Portes de Garonne	74	Enfants et jeunes adultes de 0 à 20 ans présentant une déficience intellectuelle ou des difficultés psychologiques dont l'expression, notamment l'intensité des troubles du comportement, perturbe gravement la socialisation et l'accès aux apprentissages	



6
ÉTABLISSEMENTS
9
SERVICES
CAPACITÉ
516

ÉTABLISSEMENTS SERVICES	CAPACITÉ	PUBLICS ACCUEILLIS	COORDONNÉES
ESAT Château Blanc	137	Adultes de 18 à 65 ans présentant tous types de déficiences ou cérébro-lésés	TOULOUSE Tél. 05 62 72 77 70
EA Château Blanc	38	Entreprise du milieu ordinaire employant des personnes en situation de handicap	
ESAT L'Edelweiss	45	Adultes de 18 à 65 ans présentant tous types de déficiences pouvant exercer une activité professionnelle	LUCHON Tél. 05 61 94 16 20
Foyer d'Hébergement Le Portilhon	12	Adultes en situation de handicap mental et physique exerçant une activité pendant la journée en ESAT	LUCHON Tél. 05 61 95 83 24
FAS Le Bosquet	64	Adultes en situation de handicap physique ou mental, ou atteints de handicaps associés	SALIES DU SALAT Tél. 05 61 98 48 70
FAS Ernest Boué	72	Adultes en situation de handicap présentant des retards mentaux moyens ou profonds ou des affections psychiques cicatrisées sur un mode déficitaire	PECHBONNIEU Tél. 05 62 79 97 20
FAM Fond Peyré	54	Adultes de 20 ans et plus traumatisés crâniens et cérébro-lésés	SAINT-JEAN Tél. 05 62 89 38 00
FAM Résidence du Val d'Arize	42	Personnes vieillissantes en situation de handicap dont l'avancée en âge nécessite un accompagnement spécifique	MONTESQUIEU VOLVESTRE Tél. 05 61 97 76 00
MAS Marquiol	52	Adultes polyhandicapés, traumatisés crâniens et cérébro-lésés	PECHBONNIEU Tél. 05 61 37 92 30

* Personnes handicapées vieillissantes

ÉTABLISSEMENTS SERVICES	CAPACITÉ	PUBLICS ACCUEILLIS	COORDONNÉES
EHPAD Les Jonquilles	83	Personnes âgées dépendantes de plus de 60 ans. Unité protégée et Pôle d'Activités et de Soins Adaptés (PASA) pour personnes âgées atteintes de la maladie d'Alzheimer ou maladies apparentées	SALIES DU SALAT Tél. 05 61 90 52 78
EHPAD Saint-Vincent de Paul	80	Personnes âgées dépendantes de plus de 60 ans. Unité protégée et Pôle d'Activités et de Soins Adaptés (PASA) pour personnes âgées atteintes de la maladie d'Alzheimer ou maladies apparentées	BRUGUIÈRES Tél. 05 61 82 20 09
EHPAD L'Albergue	76	Personnes âgées dépendantes de plus de 60 ans. Unité protégée et Pôle d'Activités et de Soins Adaptés (PASA) pour personnes âgées atteintes de la maladie d'Alzheimer ou maladies apparentées	SAINTE-FOY DE PEYROLIÈRES Tél. 05 62 14 70 70
EHPAD Résidence du Val d'Arize	28	Personnes en situation de handicap de plus de 60 ans dont l'avancée en âge nécessite un accompagnement spécifique	MONTESQUIEU VOLVESTRE Tél. 05 61 97 76 00
EHPAD La Bastide	80	Personnes âgées dépendantes de plus de 60 ans. Unité protégée et Pôle d'Activités et de Soins Adaptés (PASA) pour personnes âgées atteintes de la maladie d'Alzheimer ou maladies apparentées	BEAUCHALOT Tél. 05 61 97 83 00
Accueil de jour itinérant RESO Couserans	25	Personnes âgées atteintes de la maladie d'Alzheimer ou maladies apparentées	SAINT-GIRONS Tél. 05 61 66 34 40



5
ÉTABLISSEMENTS
6
SERVICES
CAPACITÉ
372

ÉTABLISSEMENTS SERVICES	CAPACITÉ	PUBLICS ACCUEILLIS	COORDONNÉES
SAAD	80	Personnes âgées Personnes en situation de handicap physique et/ou psychique Personnes sortant d'hospitalisation	TOULOUSE Tél. 05 34 40 44 70
SAVS RESO	32	Accompagnement à la vie sociale d'adultes en situation de handicap pouvant exercer une activité professionnelle	TOULOUSE Tél. 05 34 40 44 70
SAHEHD	20	Accompagnement à la vie et à l'insertion sociale et professionnelle d'étudiants en situation de handicap	TOULOUSE Tél. 05 61 00 10 03
SAAD RESO Couserans	113	Personnes âgées Personnes en situation de handicap physique et/ou psychique Personnes sortant d'hospitalisation	SAINT-GIRONS Tél. 05 61 66 34 40
SSIAD RESO Couserans	78	Personnes âgées Personnes en situation de handicap	
SAVS Le Portilhon	6	Accompagnement à la vie sociale d'adultes en situation de handicap pouvant exercer une activité en ESAT	LUCHON Tél. 05 61 95 83 24
SAMSAH Le Portilhon	12	Accompagnement médico-social pour adultes en situation de handicap	
Section Temps Libéré de l'ESAT Château Blanc	16	Personnes en situation de handicap dont la fatigabilité ne permet pas l'emploi à temps complet ou ayant besoin d'un appui pour rejoindre le monde du travail	TOULOUSE Tél. 05 62 72 77 70



* Service d'aide à domicile
4
ÉTABLISSEMENTS
8
SERVICES
CAPACITÉ
357

Service de Protection des Majeurs (SPM)	555	Adultes bénéficiant de mesures de protection juridique (Sauvegarde de Justice-Curatelle-Tutelle-Mesure d'accompagnement Judiciaire), ordonnées par les juges des tutelles à l'appui d'un certificat médical circonstancié	TOULOUSE Tél. 05 62 71 68 00
--	-----	---	---------------------------------



1
ÉTABLISSEMENT
CAPACITÉ
555

la Carte

Confluences

IME - SESSAD
(Moissac)

Paul Soulié

IME - SESSAD - UEMA
(Montauban)

L'Albergue

EHPAD - PASA
(Sainte Foy de Peyrolières)

Portes de Garonne

IME - ITEP - SESSAD
(Muret - Carbonne - Marqufave
Villefranche de Lauragais)

Le Bosquet

FAS - FAM - Acc. de J.
(Salies du Salat)

Les Jonquilles

EHPAD - PASA
(Salies du Salat)

La Bastide

EHPAD - PASA
(Beauchalot)

L'Edelweiss

ESAT
(Bagnères de Luchon)

Le Portilhon

SAMSAH - SAVS - FH
(Bagnères de Luchon)



Saint Vincent de Paul

EHPAD - PASA
(Bruguières)

Ernest Boué

FAS - Acc. de J.
(Pechbonnieu)

Marquiol

MAS - Acc. de J.
(Pechbonnieu)

Fond Peyre

FAM - Acc. de J.
(Saint-Jean)

Château blanc

ESAT - STL - EA
(Toulouse)

36 Ponts

IME
SESSAD - UEMA
(Toulouse)

SAVS SAAD

(Toulouse)

SAHEHD

(Toulouse)

SPM

(3 antennes :
2 à Toulouse
1 à Salies du Salat)

Siège social

(Toulouse)

Val d'Arize

FAM - EHPAD
(Montesquieu
-Volvestre)

RESO Couserans

SAAD - SSIAD - SPASAD
Acc. de J. Itinérant
(Saint-Girons)

Préambule

Pour Résilience Occitanie, comme le démontre notre histoire, ce sont bien les besoins de la personne accompagnée qui ont rendu nécessaire la création de notre association. Il s'agit de considérer chaque personne, dans sa singularité, avec bienveillance et professionnalisme, de contractualiser une relation partenariale avec chacune des personnes accompagnées, de faire vivre au quotidien les droits fondamentaux des personnes accompagnées et, pour notre association militante, de garantir la laïcité (Finalité 1).

L'Assemblée Générale Extraordinaire du 12 décembre 2013 a décidé de ne pas renouveler notre adhésion à la Fédération Nationale des APAJH. Elle a décidé que notre association s'appellera désormais : **Association Résilience Occitanie** qui symbolise la faculté à "rebondir" et à vaincre des situations traumatiques. La résilience est la capacité pour un individu à faire face à une situation difficile ou génératrice de stress.

Après un premier projet associatif couvrant la période 2007/2011, un second de 2012/2017 a démontré notre capacité à atteindre les objectifs que nous nous étions donnés. Ce nouveau projet associatif 2019/2023, avec ses 8 finalités et ses 30 objectifs est ambitieux mais il prend en compte tous les changements que les textes législatifs et réglementaires les plus récents ont introduits dans les domaines scolaire, éducatif, social, médico-social.

Il prépare notre association à la mise en place des Contrats Pluriannuels d'Objectifs et de Moyens (CPOM) et à un dialogue équilibré et constructif avec nos financeurs.

Le projet associatif doit être présenté, remis individuellement et communiqué dans le cadre d'une réunion à l'ensemble des salariés, des personnes accompagnées, des adhérents. Des indicateurs ont été définis mais nous nous réservons le droit de les harmoniser et de les réduire au regard des indicateurs légaux car ils se doivent d'être opérationnels. Enfin lors des divers recours à une aide méthodologique mentionnés dans le projet, les ressources internes de l'association seront privilégiées.

Ce troisième projet associatif ne pouvait pas être le fruit d'une réflexion solitaire, ni uniquement de la gouvernance de notre association. Il a été élaboré collectivement, progressivement, en procédant à chaque étape à toutes les consultations nécessaires, dans un effort constant d'analyse et de précision.

Nos vifs remerciements à toutes les personnes qui, chacune dans son rôle et pour sa part, ont contribué à l'aboutissement de ce projet important pour l'avenir de notre association.

8 Finalités 30 Objectifs

FINALITÉ 1

LES VALEURS : *Inscrire dans l'action quotidienne les valeurs fondatrices pour rester toujours fidèle à la recherche de l'intérêt général : La justice, l'humanisme, la primauté de la personne, la transparence, la culture de la bienveillance et le principe de la laïcité.*

- 1 / Considérer chaque personne dans sa singularité avec bienveillance et professionnalisme
- 2 / Contractualiser une relation partenariale avec chacune des personnes accompagnées
- 3 / Faire vivre au quotidien les droits fondamentaux des personnes accompagnées
- 4 / Garantir le principe de la laïcité

FINALITÉ 2

LA DÉCLINAISON DU PROJET :
Être plus efficient

- 1 / Présenter le projet associatif dans l'ensemble de ses axes stratégiques à tous les salariés
- 2 / Être efficient dans l'accompagnement des établissements et services
- 3 / Développer la gestion opérationnelle et stratégique

FINALITÉ 3

L'EXCELLENCE : *Promouvoir une culture de l'excellence*

- 1 / Promouvoir des accompagnements personnalisés et de qualité facilitant les parcours des personnes accompagnées
- 2 / Améliorer la qualité de vie des personnes accompagnées
- 3 / Promouvoir l'efficacité dans toutes nos actions et process
- 4 / Faire évoluer le patrimoine pour mieux répondre aux attentes des personnes accompagnées

FINALITÉ 4

L'ANTICIPATION : *Être en permanence attentif aux évolutions de la société*

- 1 / Mettre en place un système de veille à tous les niveaux
- 2 / Adapter les accompagnements en fonction des nouveaux besoins et des offres émergentes
- 3 / Agir partout sur le territoire pour renforcer les coopérations
- 4 / Améliorer la communication

FINALITÉ 8

ENSEMBLE AVEC TOUS

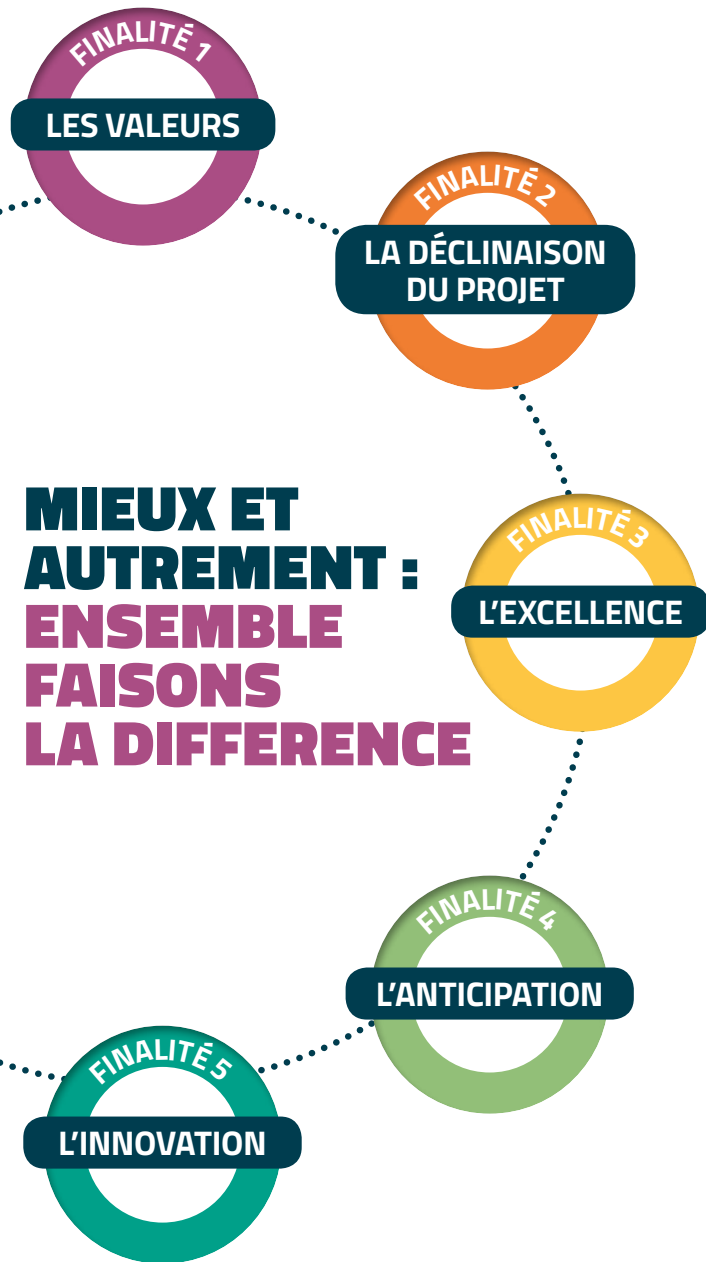
FINALITÉ 7

LA RESPONSABILITÉ SOCIÉTALE ET ENVIRONNEMENTALE

FINALITÉ 6

LA CULTURE DE LA QUALITÉ

MIEUX ET AUTREMENT : ENSEMBLE FAISONS LA DIFFERENCE



FINALITÉ 5

L'INNOVATION : Être porteur de projets pour rester une association apprenante, attentive à l'adaptabilité de son organisation

- 1 / Considérer l'innovation comme notre signature
- 2 / Faire de l'expérimentation la source de nos adaptations
- 3 / Faire de notre association une institution ouverte et apprenante
- 4 / Développer un système d'information efficient
- 5 / Favoriser le sens de l'initiative

FINALITÉ 6

LA CULTURE DE LA QUALITÉ : Co-construire une démarche de qualité de vie au travail partenariale et concertée.

- 1 / Promouvoir une culture de la qualité en développant nos spécificités
- 2 / Mettre en œuvre une démarche qualité de vie au travail dans les établissements et services

FINALITÉ 7

LA RESPONSABILITÉ SOCIÉTALE ET ENVIRONNEMENTALE : Répondre aux enjeux du développement durable

- 1 / Diminuer l'empreinte environnementale liée à notre fonctionnement
- 2 / Diminuer l'empreinte environnementale liée à nos achats et investissements
- 3 / Promouvoir la responsabilité civique
- 4 / Développer la gestion dynamique et pragmatique des ressources humaines

FINALITÉ 8

ENSEMBLE AVEC TOUS : Renforcer notre association

- 1 / Personnaliser le recrutement, l'accueil et l'intégration des nouveaux personnels
- 2 / Favoriser l'implication de l'ensemble des personnels dans leurs fonctions respectives
- 3 / Attirer les talents
- 4 / Faire de la justesse et de l'effcience de nos accompagnements, la fierté de nos salariés





Conclusion

"Mieux et autrement : Ensemble faisons la différence. Une ambition forte au service des personnes accompagnées". Telle est l'ambition mise en épigraphe du projet associatif.

Ambitieux, certes, avec les 8 finalités, les 30 objectifs et les 214 actions, mais sincère. Le projet associatif débute par nos valeurs et, par un cercle vertueux, nous y ramène toujours car elles fondent toutes nos actions.

Il est le fruit du travail de 25 personnes représentatifs des métiers de l'association et des représentants des administrateurs. 17 réunions, près de 50 heures de débats enrichis de travaux en sous-groupes.

Nous aurons à définir les nouvelles formes de réponses à apporter aux personnes quels que soient leur âge, leur handicap ou leur fragilité : nouveaux services ou prestations à définir, nouveaux publics à accompagner, familles et aidants à soutenir, et ce dans le sens des valeurs de protection, d'émancipation et de la reconnaissance de la personne, portées par l'association.

Quelle attitude face à cette nouvelle donne ?

Il nous faut repenser notre organisation du travail pour rendre lisible une organisation dans laquelle chacun a sa place et contribue à une œuvre commune.

Il nous faut repenser la gestion des ressources humaines pour conserver et développer les ressources et les compétences pour une performance globale de l'organisation, par les parcours d'intégration, par la mise en place d'entretiens individuels, par la gestion des compétences et un plan de formation adéquat.

Il nous faut trouver la méthodologie de management de projet qui nous aidera à accomplir chaque étape d'un projet, de la planification à la mise en œuvre, dans un souci d'efficacité et de contrôle des coûts.

Comme les deux précédents, notre projet associatif n'est pas une fin en soit, bien au contraire car il s'agit de le mettre en pratique et de le faire vivre pendant les cinq prochaines années. Il nous revient de le diffuser le plus largement possible, à l'extérieur et à l'intérieur de l'association pour que chacun en saisisse la signification et la portée.



ASSOCIATION RÉSILIENCE OCCITANIE
HANDICAP, DÉPENDANCE, SOIN

Siège social
13 Rue André Villet - CS 34211
31432 Toulouse Cedex 4